

# Kinder- und Junioren- fußball im Rheinland

---

## Durchführungsbestimmungen Spielfeldgrößen Ballgrößen Ziele

Stand: September 2020



Verbandsjugendausschuss

Dieses Info-Heft ersetzt nicht die Spielordnung, Jugendordnung sowie die Durchführungsbestimmungen und Erläuterungen, die auf der Homepage des Fußballverbandes Rheinland einsehbar sind. Das Heft dient lediglich als Überblick über die wichtigsten Informationen zum Jugendspielbetrieb.

Sicherungspflicht von beweglichen Trainings- oder Jugendtoren gegen das Umkippen

Lösungen zur Sicherung gegen das Umkippen von Fußballtoren gibt es reichlich. Hier sehen sich die Vereine jedoch mit großen Problemen konfrontiert. Zum einen gibt es unterschiedliche Angaben zu Gewichtsgrößen. So reichen beispielsweise 100 kg Kontergewicht eben nicht pauschal für alle hinteren Auslagen. Um auf der sicheren Seite zu sein, ist jeder Verein gut beraten, sich beim Kauf oder bei der Eigenherstellung von Kontergewichten auf die vom TÜV Nord bestätigten Gewichtsangaben zu beziehen.

Die Sportler und hier insbesondere die jungen Sportler müssen gegen die Gefahren eines kippenden Tores geschützt werden.

Aktuelle Ballgrößen im Jugendbereich

Die aktuellen Ballgrößen im Jugendbereich lauten wie folgt:

Bambini: Leichtspielball Größe 4 (290 g) oder Softball

F-Jugend: Leichtspielball Größe 5 (290 g)

E-Jugend: Leichtspielball Größe 5 (290 g)

D-Jugend: Leichtspielball Größe 5 (350 g)



**Erforderliche Gewichte laut TÜV:**

**Jugendtor, 5 x 2 Meter:**

Auslage 1,0 m: 200 kg (3 Gewichte)

Auslage 1,5 m: 125 kg (2 Gewichte)

Auslage 2,0 m: 100 kg (2 Gewichte)

**Trainingstor, 7,32 x 2,44 Meter:**

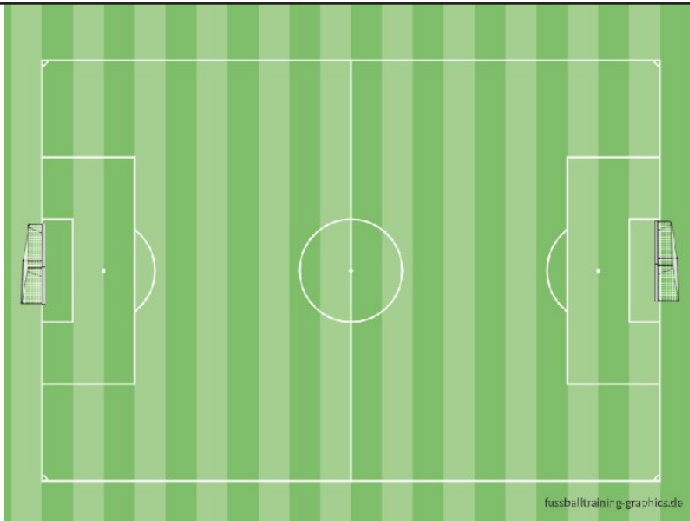
Auslage 1,5 m: 170 kg (3 Gewichte)

Auslage 2,0 m: 100 kg (2 Gewichte)

**Die auf der unter [www.corona.rlp.de](http://www.corona.rlp.de) veröffentlichten Rechtsverordnungen (CoBeLVO) und die dazugehörigen Auslegungshinweise (u.a. FAQ Sport) sind in der jeweils gültigen Form sind zu beachten.**

Je nach Auslage der Tore sind verschiedene Gewichte erforderlich, um der GUV und der DIN/EN zu entsprechen:

Tortyp	Auslage (Tiefe)	Kontergewicht
Jugendtor	1,0Meter	200 kg
Jugendtor	1,5Meter	125 kg
Jugendtor	2,0Meter	100 kg
Trainingstor	1,5Meter	170 kg
Trainingstor	2,0Meter	100 kg



## A-Junioren

### Rahmenbedingungen

**Wettbewerbsform:** Punktspiele auf Kreisebene und Pokalspiele möglich

**Spielform:** 11 gegen 11, 9 gegen 9 möglich, Einsatz von U20-Spielern ist zugelassen (siehe entsprechende Durchführungsbestimmungen U20-Junioren)

**Auswechselspieler:** bis zu 5 (wiedereinwechseln erlaubt), max. 36 Spieler auf dem Sportplatz

**Spielfeld:** ca. 100 x 60 m

**Torgröße:** 7,32 m x 2,44 m

**Strafraum:** 16 m x 32 m

**Torraum:** 5 m x 17 m

**Ecke:** lang

**Spielball:** Größe 5

**Rückpassregel:** kommt zur Anwendung

**Abseits:** Es wird mit Abseits gespielt

**Freistöße:** direkte und indirekte

**Strafstoß:** 11 Meter

**Stammspielerregelung:** zwei Stammspieler der nächsthöheren Mannschaft (weitere Details siehe §16 SpO.)

**Mindestanzahl Spieler:** mindestens sieben Spieler (sechs Feldspieler + Torhüter)

**Spielzeit:** 2 x 45 Minuten

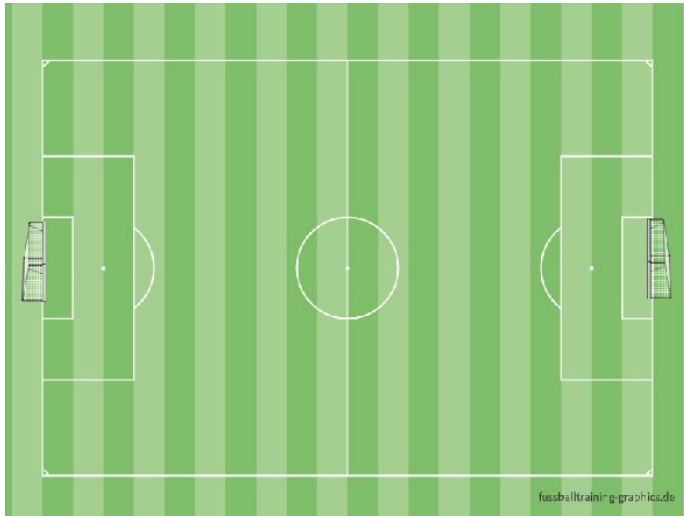
### Vor dem Spiel

Kontrolle der Spielberechtigungen, vor jedem Spiel zwingend notwendig, durch

- Schiedsrichter und
- Trainer der gegnerischen Mannschaft

### Nach dem Spiel

Bearbeitung des elektronischen Spielberichts durch den Schiedsrichter



## B-Junioren

### Rahmenbedingungen

**Wettbewerbsform:** Punktspiele auf Kreisebene und Pokalspiele möglich

**Spielform:** 11 gegen 11, 9 gegen 9 möglich

**Auswechselspieler:** bis zu 5 (wiedereinwechseln erlaubt), max 36 Spieler auf dem Sportplatz

**Spielfeld:** ca. 100 x 60 m

**Torgröße:** 7,32 m x 2,44 m

**Strafraum:** 16 m x 32 m

**Torraum:** 5 m x 17 m

**Ecke:** lang

**Spielball:** Größe 5

**Rückpassregel:** kommt zur Anwendung

**Abseits:** es wird mit Abseits gespielt

**Freistöße:** direkte und indirekte

**Strafstoß:** 11 Meter

**Stammspielerregelung:** zwei

Stammspieler der nächsthöheren Mannschaft (weitere Details siehe §16 SpO.)

**Mindestanzahl Spieler:** mindestens sieben Spieler (sechs Feldspieler + Torhüter)

**Spielzeit:** 2 x 40 Minuten

### Vor dem Spiel

Kontrolle der Spielberechtigungen, vor jedem Spiel zwingend notwendig, durch

a) Schiedsrichter und

b) Trainer der gegnerischen Mannschaft

### Nach dem Spiel

Bearbeitung des elektronischen Spielberichts durch den Schiedsrichter



## C-Junioren

### Rahmenbedingungen

**Wettbewerbsform:** Punktspiele auf Kreisebene und Pokalspiele möglich

**Spielform:** 11 gegen 11, 9 gegen 9 und 7 gegen 7 möglich

**Auswechselfspieler:** bis zu 5 (wiedereinwechseln erlaubt), max. 36 Spieler auf dem Sportplatz

**Spielfeld:** C-11: ca. 100x60m; C-9 und C-7: 70 x 60 m (Strafraum zu Strafraum)

**Torgröße:** C-11: 7,32 m x 2,44 m; C-9 und C-7: Schülertore

**Strafraum:** C-11: 16 m x 32 m; C-9 und C-7: (29 m x 12 m).

**Torraum:** C11: 5 m x 17 m; C-9 und C-7: 4 m x 13 m)

**Ecke:** lang

**Spielball:** Größe 5

**Rückpassregel:** kommt zur Anwendung

**Abseits:** es wird mit Abseits gespielt

**Freistöße:** direkte und indirekte

**Strafstoß:** C-11: 11 Meter, C-9: 9 Meter

**Stammspielerregelung:** C-11 und C-9 zwei Stammspieler der nächsthöheren Mannschaft, C-7 ein Spieler der nächsthöheren Mannschaft (weitere Details siehe §16 SpO.)

### **Mindestanzahl Spieler:**

C 11: mindestens sieben Spieler

(6 Feldspieler + Torhüter);

C 9: mindestens sechs Spieler

(5 Feldspieler + Torhüter)

C 7: mindestens fünf Spieler

(4 Feldspieler + Torhüter)

**Spielzeit:** 2 x 35 Minuten

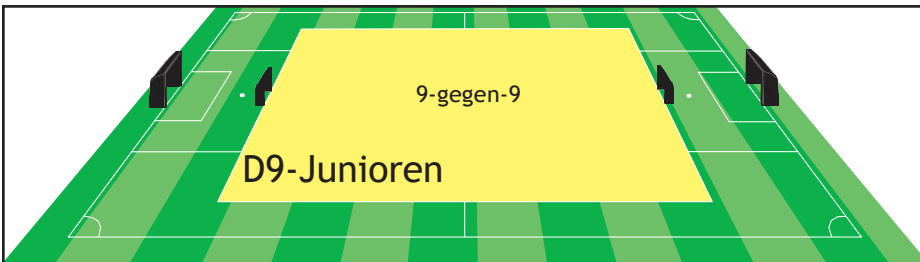
### Vor dem Spiel

Kontrolle der Spielberechtigungen, vor jedem Spiel zwingend notwendig, durch

- Schiedsrichter und
- Trainer der gegnerischen Mannschaft

### Nach dem Spiel

Bearbeitung des elektronischen Spielberichts durch den Schiedsrichter.



## D-Junioren

### Rahmenbedingungen:

**Wettbewerbsform:** Punktspiele auf Kreisebene, Pokalspielmöglich

**Spielform:** 9 gegen 9 (inklusive Torwart), 7 gegen 7 möglich

**Auswechselspieler:** unbegrenzt  
Wiedereinwechseln (auch wiederholtes Einwechseln) ist erlaubt, max. 36 Spieler auf dem Sportplatz

**Spielfeld:** ca. 70 x 50 m - Strafraum zu Strafraum (D9); eine Platzhälfte quer (D7)

**Torgröße:** 5 Meter breit, 2 Meter hoch (Schülertore)

**Strafraum:** 12 Meter tief, 29 Meter breit (einschließlich Tor)

**Torraum:** 4 Meter tief, 13 Meter breit (einschließlich Tor)

**Ecke:** lang

**Spielball:** Leichtspielball Größe 5 (350 Gramm).

**Rückpassregel:** kommt zur Anwendung

**Abseits:** es wird mit Abseits gespielt

**Freistöße:** direkte und indirekte

**Strafstoß:** 9 Meter

**Stammspielerregelung:** D9: Zwei Stammspieler der nächstoberen Mannschaft; D7: Ein Stammspieler der nächstoberen Mannschaft (weitere Details siehe §16 SpO.)

**Spielzeit:** 2 x 30 Minuten

### Vor dem Spiel:

Kontrolle der Spielberechtigungen, vor jedem Spiel zwingend notwendig, durch

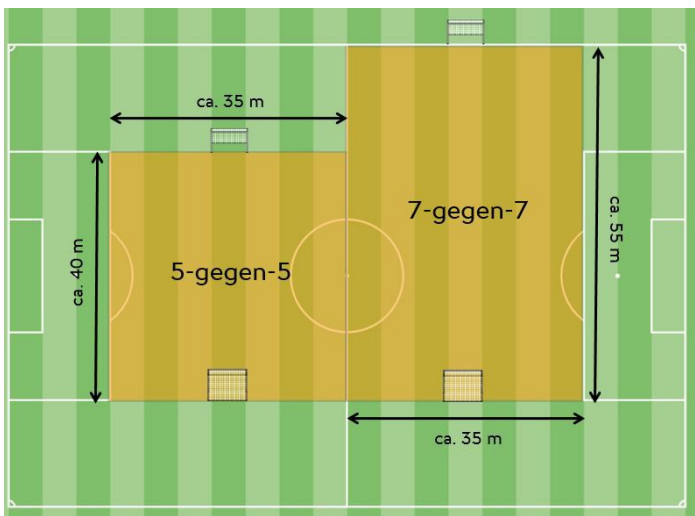
- Schiedsrichter und
- Trainer der gegnerischen Mannschaft

### Nach dem Spiel:

Bearbeitung des elektronischen Spielberichts durch den Schiedsrichter bzw. bzw. je nach Festlegung der jeweiligen Kreise innerhalb der vorgeschriebenen Fristen

## D7-Junioren





## E-Junioren

### Rahmenbedingungen:

**Wettbewerbsform:** Punktspiele auf Kreisbene, Pokalspielmöglich

**Spielform:** 7 gegen 7 (inkl. Torwart) oder 5:5, wenn der Kreisjugendausschuss diese Spielform zulässt

**Auswechselspieler:** unbegrenzt  
Wiedereinwechseln (auch wiederholtes Einwechseln) ist erlaubt, max. 36 Spieler auf dem Sportplatz

**Spielfeld:**

E7: 55 x 35 Meter; E5: 40 x 35 Meter

es dürfen keine 2 Spiele parallel auf dem Sportplatz stattfinden

**Torgröße:** 5 Meter breit, 2 Meter hoch (Schülertore), es dürfen keine 2 Spiele parallel auf einem Sportplatz stattfinden.

**Strafraum:** 8 Meter tief, 21 Meter breit (einschließlich Tor)

**Torraum:** ohne - Ecke: lang - Strafstoß: 8 Meter

**Abstoß:** kann auch als Abwurf erfolgen

**Spielball:** Leichtspielball Größe 5 (290 Gramm)

**Rückpassregel:** kommt nicht zur Anwendung

**Ball im Aus:** Einwurf

**Falscher Einwurf:** Spieler kann - nach Erklärung des Schiedsrichter - wiederholen

**Abseits:** es wird ohne Abseits gespielt

**Freistöße:** nur direkte

**Strafstoß:** 8 Meter

**Stammspielerregelung:** ein Stammspieler der nächstoberen Mannschaft (weitere Details siehe §16 SpO.)

**Schusszone:** Ja - ein Tor kann nur aus der gegnerischen Spielhälfte erzielt werden

**Rote oder gelbe Karte:** wird verzichtet; die Verwarnung eines Spielers wird durch Ermahnen ersetzt. Feldverweise nur bei groben Unsportlichkeiten oder Tätlichkeiten

**Spielzeit:** 2 x 25 Minuten

### Vor dem Spiel:

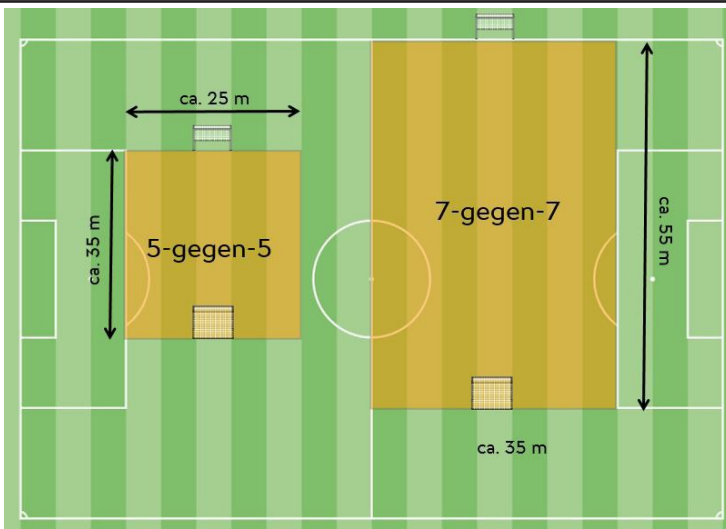
Kontrolle der Spielberechtigungen, vor jedem Spiel zwing- endnotwendig, durch

- Schiedsrichter und
- Trainer der gegnerischen Mannschaft

### Nach dem Spiel:

**Strafstoßschießen:** Von jedem Kind (zählt nicht zum Spielergebnis!), soweit dies nachfolgende Spiele nicht beeinträchtigt  
Bearbeitung des elektronischen Spielberichts durch den Schiedsrichter oder dessen Verein, bzw. je nach Festlegung der jeweiligen Kreise innerhalb der vorgeschriebenen Fristen.





## F-Junioren

### Rahmenbedingungen

**Wettbewerbsform:** keine Punktspiele, keine Pokalspiele  
das Halbzeitergebnis ist nach dem 2. Drittel, das Endergebnis nach dem 3. Drittel einzutragen

**Spielform:** 7 gegen 7 (inkl. Torwart) oder 5:5, wenn der Kreisjugendausschuss diese Spielform zulässt

**Spielzeit:** 3 Drittel zu je 15 Minuten

**Pflichtspielzeit:** jeder Spieler muss mindestens ein Drittel mitspielen

**Auswechselspieler:** unbegrenzt  
Wiedereinwechseln (auch wiederholtes Einwechseln) ist erlaubt, max. 36 Spieler pro Sportplatz

### **Spielfeld:**

F 7: 55 x 35 Meter; F 5: 35 x 25 Meter

es dürfen keine 2 Spiele parallel auf dem Sportplatz stattfinden

**Torgröße:** 5 Meter breit, 2 Meter hoch (Schülertore)

**Torraum:** ohne Strafraum: 8 Meter tief, 21 Meter breit (einschl. Tor), bei 5:5 ist der Strafraum über die gesamte Spielfeldbreite anzulegen - Ecke: lang

**Spielball:** Leichtspielball Größe 5 (290 Gramm)

**Rückpassregel:** kommt nicht zur Anwendung

**Schusszone:** Ja - ein Tor kann nur aus der gegnerischen Spielhälfte erzielt werden

**Ball im Aus:** Einwurf

**Falscher Einwurf:** Spieler kann wiederholen (nach Erklärung durch den Trainer).

**Rote oder gelbe Karte:** wird verzeichnet; die Verwarnung eines Spielers wird durch Ermahnen ersetzt. Feldverweise nur bei groben Unsportlichkeiten oder Tätlichkeiten

**Abseits:** es wird ohne Abseits gespielt

**Freistöße:** nur direkte

**Strafstoß:** 8 Meter - **Abstoß:** kann auch als Abwurf oder als Abschlag aus der Hand erfolgen  
**Stammspielerregelung:** ist aufgehoben

### Vor dem Spiel

Kontrolle der Spielberechtigungen, v or jedem Spiel zwing- end notwendig durch die Trainer/Betreuer der jeweils gegnerischen Mannschaft. Kontrolle der Spielberechtigungen ist im Spielbericht unter der Rubrik Bemerkungen zu dokumentieren.

### Nach dem Spiel

#### **Strafstoßschießen:**

Von jedem Kind (zählt nicht zum Spielergebnis!), soweit dies nachfolgende Spiele nicht beeinträchtigt

Bearbeitung des elektronischen Spielberichts durch den Schiedsrichter oder dessen Verein, bzw. je nach Festlegung der jeweiligen Kreise innerhalb der vorgeschriebenen Fristen.



# Bambini - die künftigen Spieler im Vorschulalter



**Bambini: 4 gegen 4 + Torhüter**

**Spielfeld:** 25x20 Meter (Halle) oder 30x16 Meter (Feld)

**Torgröße:** Circa 2 Meter breit x circa 1,50 Meter hoch

**Spielbetrieb:** Bambini-Treffs, max. 36 Spieler auf dem Sportplatz

**Spielzeit:** Turnierform - Gesamtspielzeit des Turniers 2 Stunden

**Bambini:** keine Spielberechtigung notwendig



- Spielfreude ohne Leistungsdruck
- Bambini machen keine Fehler, sie probieren aus
- Allespielen mit und sammeln Erfahrung
- Ganzheitlich sportliche Förderung
- Alle gehen als Sieger vom Platz



- Nur die Besten spielen
- Leistungsdruck und festgelegte Positionen
- Tabellen und Platzierungen
- Taktikschulung und Konditionstraining
- Überehrgeizige Eltern und Trainer

# Kontrolle der Spielberechtigungen auch im D-, E- und F-Juniorenbereich Pflicht! (Ausnahme: Bambini)

*Warum ist die Kontrolle der Spielberechtigungen so wichtig?*

1. Jeder, der ein Jugendspiel als Schiedsrichter leitet, hat die gleichen Rechte und Pflichten wie der geprüfte Schiedsrichter. Und zu den Pflichten eines Schiedsrichters gehört auch die Kontrolle der Spielberechtigung, also die Überprüfung des Nachweises der Spielberechtigung.
2. Jeder der beteiligten Spieler(innen) hat eine Spielberechtigung des FVR für seinen Verein zu besitzen.
3. Die Spielberechtigung ist durch den Verein/Trainer nachzuweisen.
4. Fehlt der Nachweis der Spielberechtigung, hat der Jugendliche seine Identität durch einen Lichtbildausweis nachzuweisen und im Spielbericht zu unterschreiben. Bei nicht vorhandenem Ausweis hat bei Jugendlichen der (volljährige) Betreuer mit zu unterschreiben.
5. Jede(r) eingesetzte Spieler(in) muss zwingend im Elektronischen Spielbericht aufgeführt werden. Spieler(innen), die als Einwechselspieler zum Einsatz kommen, sind ebenfalls im Elektronischen Spielbericht zu erfassen.
6. Jeder der beteiligten Jugendspieler(innen) muss in dem Altersbereich (oder jünger) geboren sein, in dem er/sie eingesetzt wird.
7. Eine Stammspielerüberprüfung ist nur dann sinnvoll, wenn immer alle eingesetzten Spieler auf dem Spielbericht eingetragen sind.
8. Es kann zu versicherungsrechtlichen Problemen kommen, wenn sich ein Jugendlicher im Spiel verletzt, der nicht im Elektronischen Spielbericht eingetragen ist.

Das alles sind sehr gute Gründe, vor jedem Spiel eine Kontrolle der Spielberechtigung durchzuführen!